

Roma  
Arte  
in  
Nuvola

**RAFFAELLA DE CHIRICO  
ARTE CONTEMPORANEA**

**STAND E11**

**Nunzio Fisichella**

**Paolo Leonardo**

**Ima Montoya**

**Fabio Pietrantonio**

[www.dechiricogalleriadarte.com](http://www.dechiricogalleriadarte.com)  
[info@dechiricogalleriadarte.it](mailto:info@dechiricogalleriadarte.it)  
+39 392 8972581

# NUNZIO FISICHELLA

## Vive e lavora a Catania

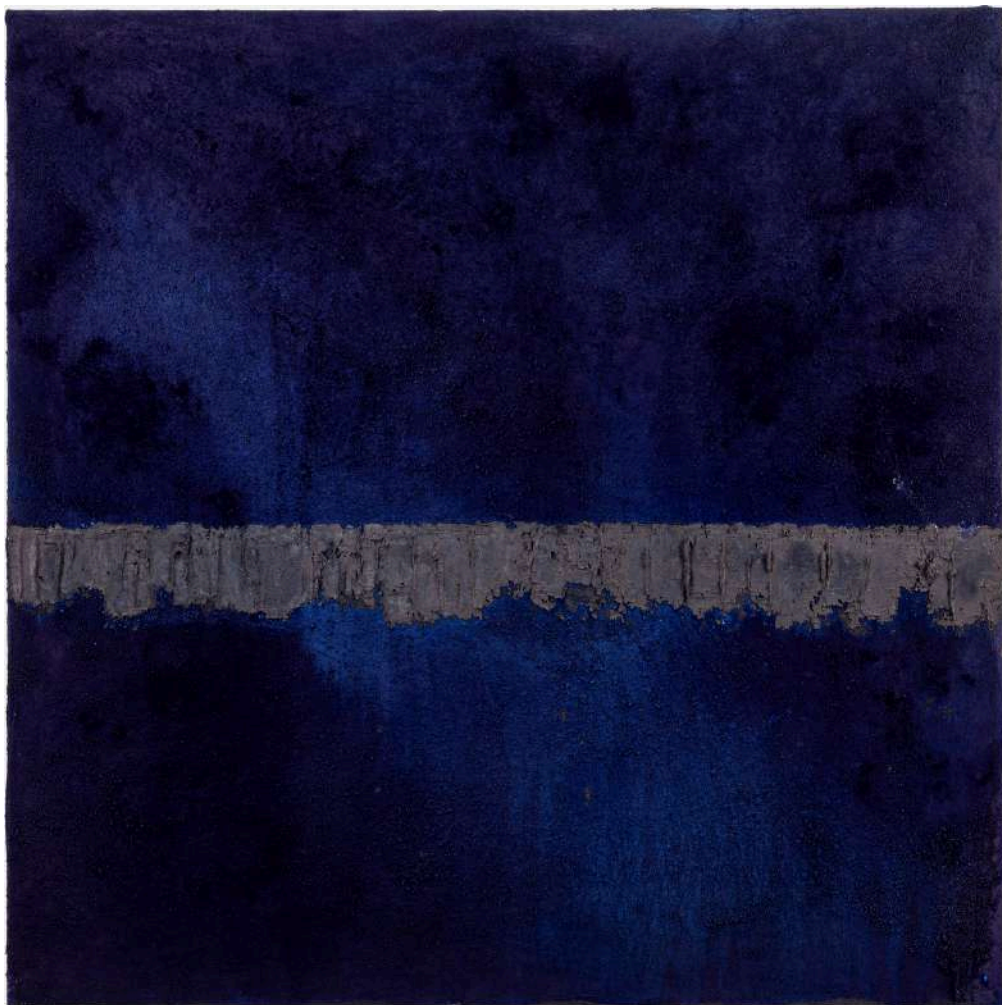
Nunzio Fisichella ha un percorso artistico solitario, si forma da autodidatta ma osserva i maestri del passato come punti di riferimento ma anche di partenza per sviluppare un suo linguaggio autonomo, fatto di materiali e cromaticità uniche: nelle sue opere è presente la sabbia lavica, anche detta cenere dell'Etna, un richiamo continuo alla sua terra, e pigmenti naturali che richiedono tempi lunghi per essere trasformati e vivere poi per sempre sulla tela.

Alcuni lavori sembrano guardare alla land art cercando di trasferire la natura su juta; ma nel tentativo di trasferirne anche la fatica, l'accidentalità, il caos e il caso, guerra e pace, ferite aperte e vecchie cicatrici e le pause alternate ai momenti proliferi d'azione.

Negli ultimi anni Fisichella ha esposto le sue opere in diverse mostre legate al suo territorio e nel 2024 è stato protagonista della personale Intervallo presso la Cappella Bonajuto a Catania, con la curatela di Raffaella De Chirico.



Nunzio Fisichella, *Blu*, 2025  
blu luce sabbia e pigmenti  
cm 165 x 125



Nunzio Fisichella, *Intervallo*, 2024  
sabbia vulcanica, pigmenti e  
collante per piastrelle su tela  
cm 150 x 150





Nunzio Fisichella, *Rosso fuoco*, 2025  
sabbia e pigmenti  
cm 120 x 100



Nunzio Fisichella, *Senza titolo*, 2024  
Tela di juta, sabbia vulcanica,  
olio e pigmenti naturali  
cm 60 x 60



Nunzio Fisichella, *Pietra rossa*, 2024  
olio e cocci di sabbia vulcanica su tela  
cm 70 x 70

# IMA MONTOYA

## Vive e lavora a Barcellona

Nata a Bilbao e laureata in Belle Arti all'Universidad del País Vasco, Ima Montoya ha vissuto e lavorato in diverse città del mondo come Madrid, Londra, Tokyo, Mosca, Budapest e Città del Messico. Questi frequenti spostamenti sono sempre stati per lei stimolo per esplorare e assimilare nuove influenze da diverse culture. È proprio sull'idea del movimento e dello spostamento, sia fisico che metaforico, che incentra la sua ricerca artistica. È un viaggio, un movimento guidato dalla nostra forza interiore, che come un motore ci spinge dall'oscurità verso la luce; questa necessità così umana di raggrupparsi, di stare insieme, di avanzare e di sentire che non siamo soli e che esiste un orizzonte pieno di luce. Sia nel 2023 che nel 2024 ha partecipato a due residenze artistiche ecologiche in Almeria e a Cáceres. I suoi ultimi progetti riguardano il Mediterraneo, in particolare il Nord Africa, dove ha recentemente esposto all'Istituto Cervantes di Tunisia. In precedenza ha esposto in musei, fiere d'arte, centri d'arte e gallerie in Europa, America e Asia, come la Biennale d'Arte di Londra, Venezia Arte Laguna, Zona Maco in Messico, Newport Art Museum (USA), PINTA New York, Moscow Museum of Modern Art. Ha esposto anche al Winzavod Center di Mosca, al Museo de Asia de La Habana, al Royal College of Art di Londra, al Metropolitan Art Museum di Tokyo e attualmente espone in Texas presso la Galeria SFASU.





Ima Montoya, *Caos Rojo*, 2025  
olio su tela  
cm 150 x 150



Ima Montoya, *Like a Rolling Stone - Playa*, 2022  
olio su tela  
cm 150 x 150





Ima Montoya, *Like a Rolling Stone: Hope*, 2022  
olio su tela  
cm 100 x 150



Ima Montoya, *Stolen Time: Escaleras*, 2022  
olio su tela  
cm 120 x 120



Ima Montoya, *Like a Rolling Stone: Cruz*, 2022  
olio su tela  
cm 100 x 150



# PAOLO LEONARDO

## Vive e lavora a Torino

Paolo Leonardo ha frequentato il Liceo Artistico e l'Accademia Albertina di Belle Arti. E' attivo a Torino dalla metà degli anni Novanta. La sua opera pittorica rappresenta una sfida nei confronti del sistema contemporaneo ed una ricerca improntata sull'interazione tra pittura e fotografia. I suoi primi lavori, dei manifesti appesi per la città attraverso cui l'artista ha iniziato il suo processo creativo, miravano a sovvertire i significati e i linguaggi del sistema pubblicitario: "Una sera ho strappato due grandi manifesti, uno era il viso di un uomo, l'altro di una donna, e dopo averli modificati con un intervento pittorico in stile espressionista, li ho rimessi abusivamente nei pannelli pubblicitari stradali." Negli ultimi anni, Leonardo è ritornato ad una dimensione analogica dell'immagine, attraverso una scelta di materiali diversi su cui lavorare. Nella nuova serie Rossi (2022), inchiostro su stampa fotografica l'artista sceglie fotografie in cui l'immagine è distorta, cancellata e appiattita cromaticamente dal colore. Nella serie Oro (2023) è la figura femminile ad essere centrale; sono immagini originali di corpi di donne recuperati dall'Associazione per la Fotografia Storica, che risalgono agli anni Settanta e Ottanta. L'ultima serie, Blu (2024), presenta un formato più largo e utilizza sia carta che tela.



Paolo Leonardo, 2025  
intervento di china su stampa fotografica  
cm 29 x 40 circa

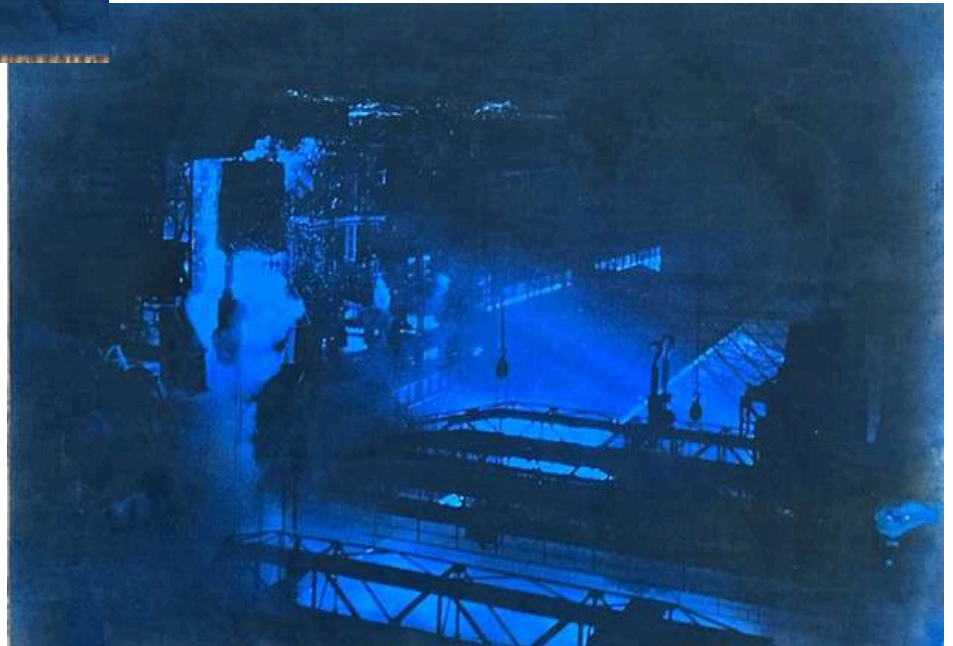


Paolo Leonardo, 2025  
intervento di china su stampa fotografica  
cm 29 x 40 circa



Paolo Leonardo, 2025  
intervento di china su stampa fotografica  
cm 29 x 40 circa





Paolo Leonardo, 2025  
intervento di china su stampa fotografica  
cm 29 x 40 circa





Paolo Leonardo, 2025  
intervento di china su stampa fotografica  
cm 29 x 40 circa



Paolo Leonardo, 2025  
intervento di china su stampa fotografica  
cm 29 x 40 circa



Paolo Leonardo, 2025  
intervento di china su stampa fotografica  
cm 29 x 40 circa





Paolo Leonardo, 2025  
intervento di china su stampa fotografica  
cm 29 x 40 circa



Paolo Leonardo, 2025  
intervento di china su stampa fotografica  
cm 29 x 40 circa





Paolo Leonardo, 2025  
intervento di china su stampa fotografica  
cm 29 x 40 circa



Paolo Leonardo, 2025  
intervento di china su stampa fotografica  
cm 29 x 40 circa



Paolo Leonardo, 2025  
intervento di china su stampa fotografica  
cm 29 x 40 circa





Paolo Leonardo, 2025  
intervento di china su stampa fotografica  
cm 29 x 40 circa



Paolo Leonardo, 2025  
intervento di china su stampa fotografica  
cm 29 x 40 circa





Paolo Leonardo, 2025  
intervento di china su stampa fotografica  
cm 29 x 40 circa

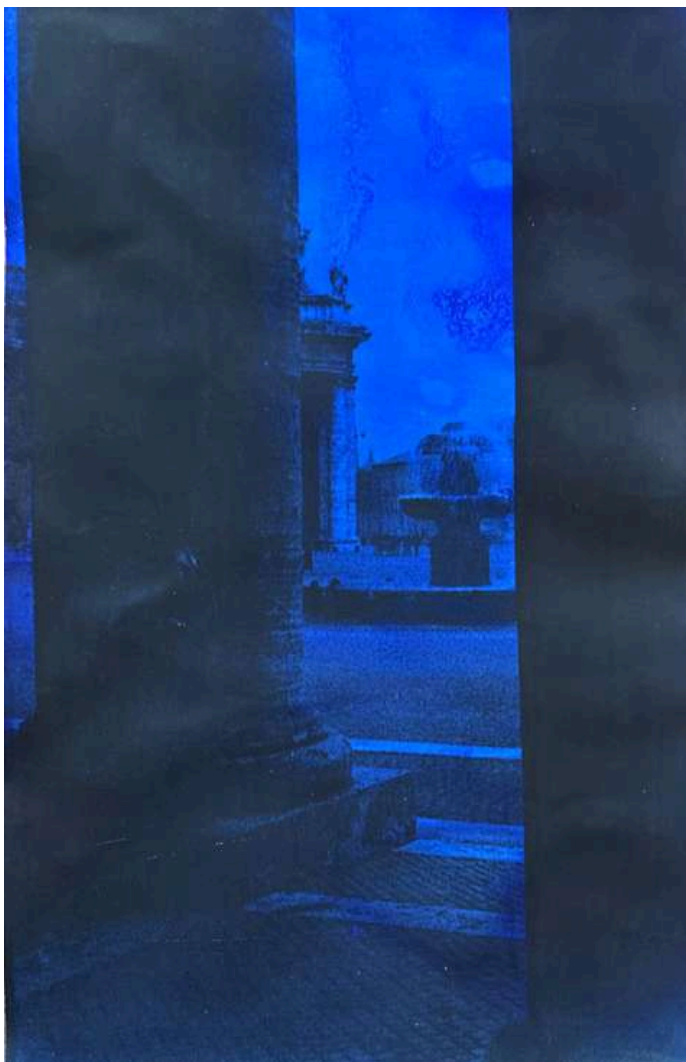


Paolo Leonardo, 2025  
intervento di china su stampa fotografica  
cm 29 x 40 circa



Paolo Leonardo, 2025  
intervento di china su stampa fotografica  
cm 29 x 40 circa





Paolo Leonardo, 2025  
intervento di china su stampa fotografica  
cm 29 x 40 circa





Paolo Leonardo, 2025  
intervento di china su stampa fotografica  
cm 29 x 40 circa



Paolo Leonardo, 2025  
intervento di china su stampa fotografica  
cm 29 x 40 circa



Paolo Leonardo, 2022  
intervento di china su stampa fotografica  
cm 29 x 40 circa





Paolo Leonardo, 2022  
intervento di china su stampa fotografica  
cm 29 x 40 circa





Paolo Leonardo, 2022  
intervento di china su stampa fotografica  
cm 29 x 40 circa

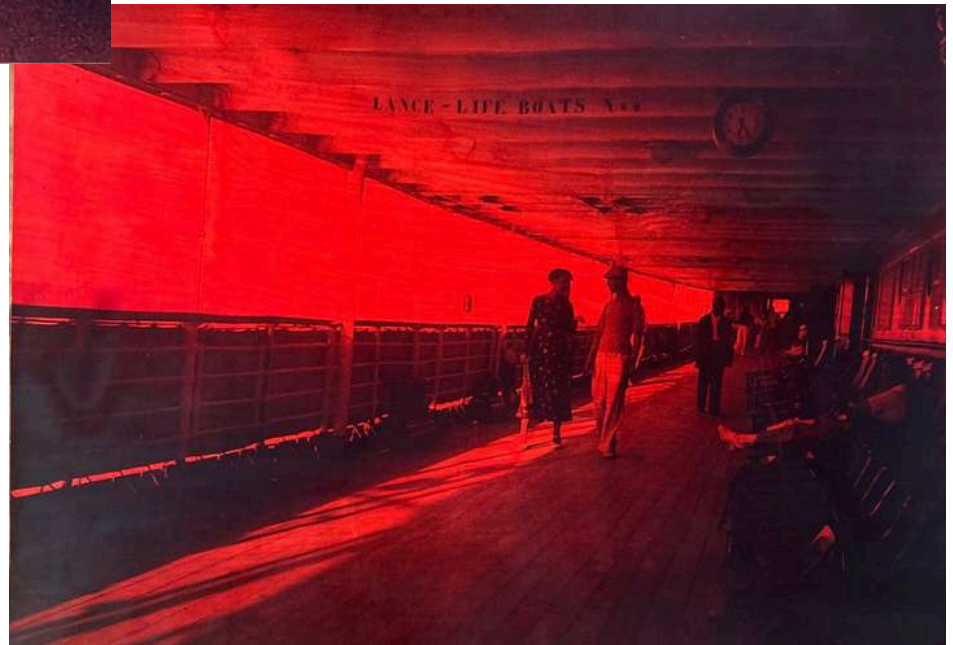


Paolo Leonardo, 2022  
intervento di china su stampa fotografica  
cm 29 x 40 circa



Paolo Leonardo, 2022  
intervento di china su stampa fotografica  
cm 29 x 40 circa



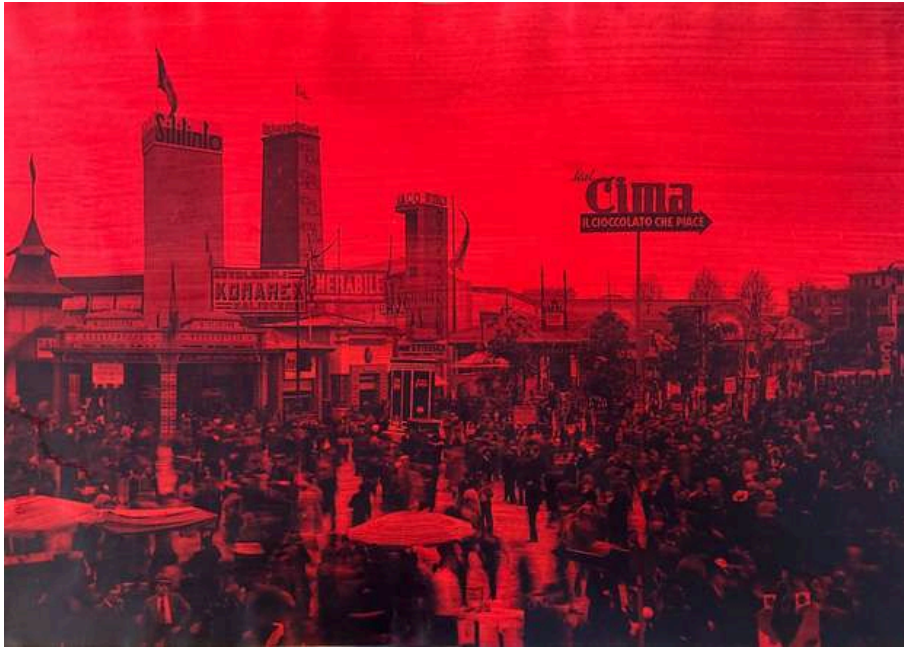


Paolo Leonardo, 2022  
intervento di china su stampa fotografica  
cm 29 x 40 circa





Paolo Leonardo, 2022  
intervento di china su stampa fotografica  
cm 29 x 40 circa



Paolo Leonardo, 2022  
intervento di china su stampa fotografica  
cm 29 x 40 circa



Paolo Leonardo, 2022  
intervento di china su stampa fotografica  
cm 29 x 40 circa



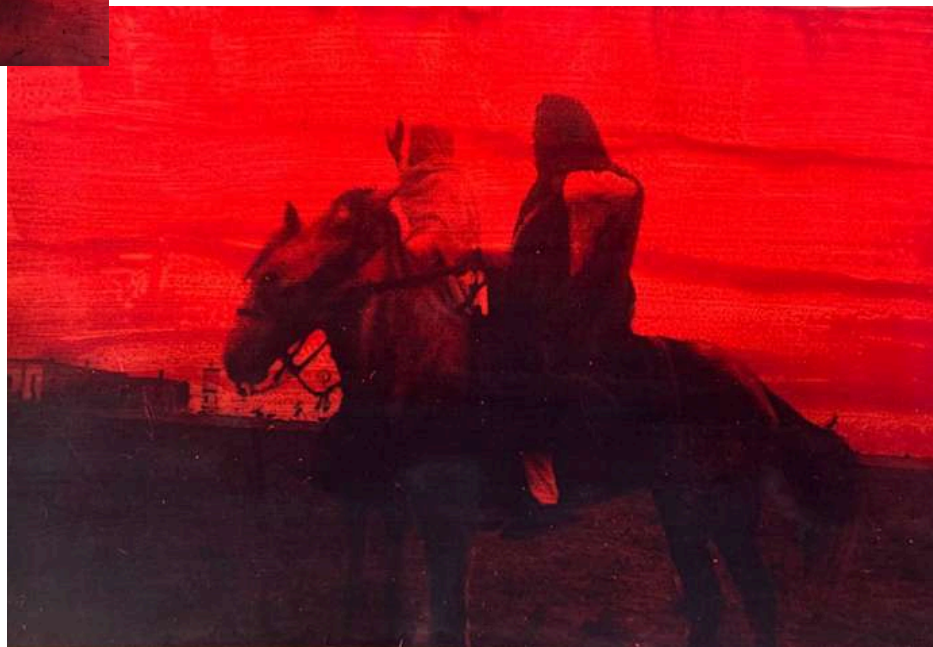


Paolo Leonardo, 2022  
intervento di china su stampa fotografica  
cm 29 x 40 circa





Paolo Leonardo, 2022  
intervento di china su stampa fotografica  
cm 29 x 40 circa



Paolo Leonardo, 2022  
intervento di china su stampa fotografica  
cm 29 x 40 circa



Paolo Leonardo, 2022  
intervento di china su stampa fotografica  
cm 29 x 40 circa

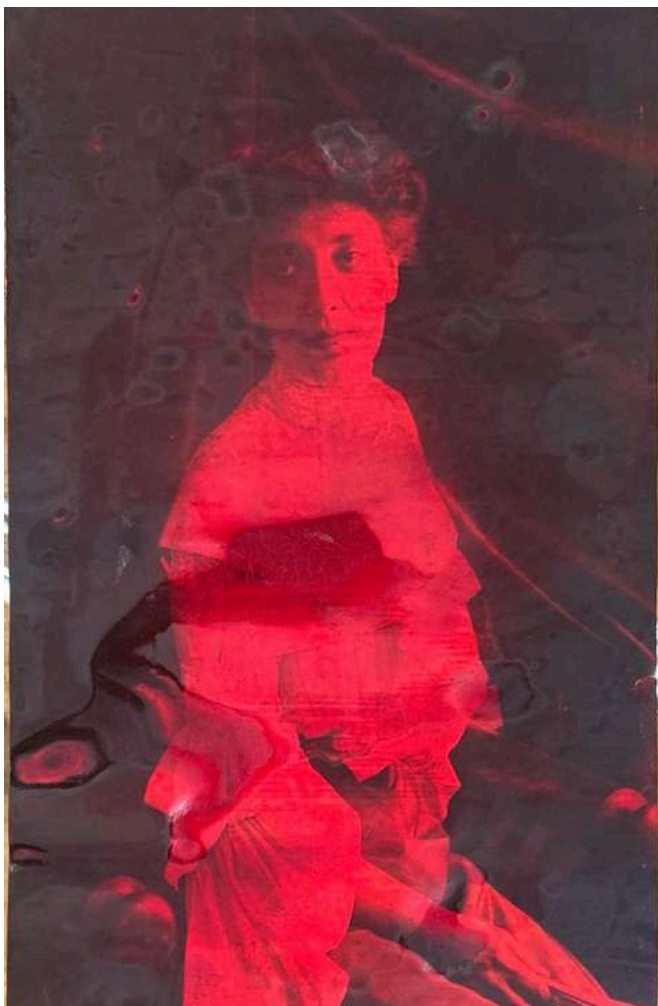




Paolo Leonardo, 2022  
intervento di china su stampa fotografica  
cm 29 x 40 circa

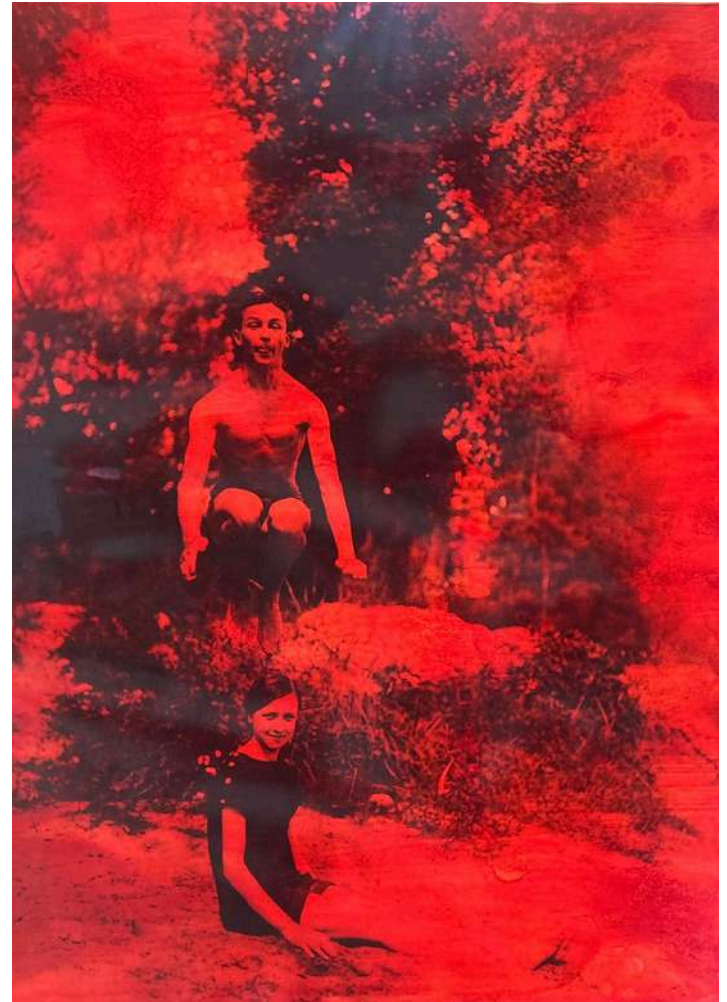


Paolo Leonardo, 2022  
intervento di china su stampa fotografica  
cm 29 x 40 circa

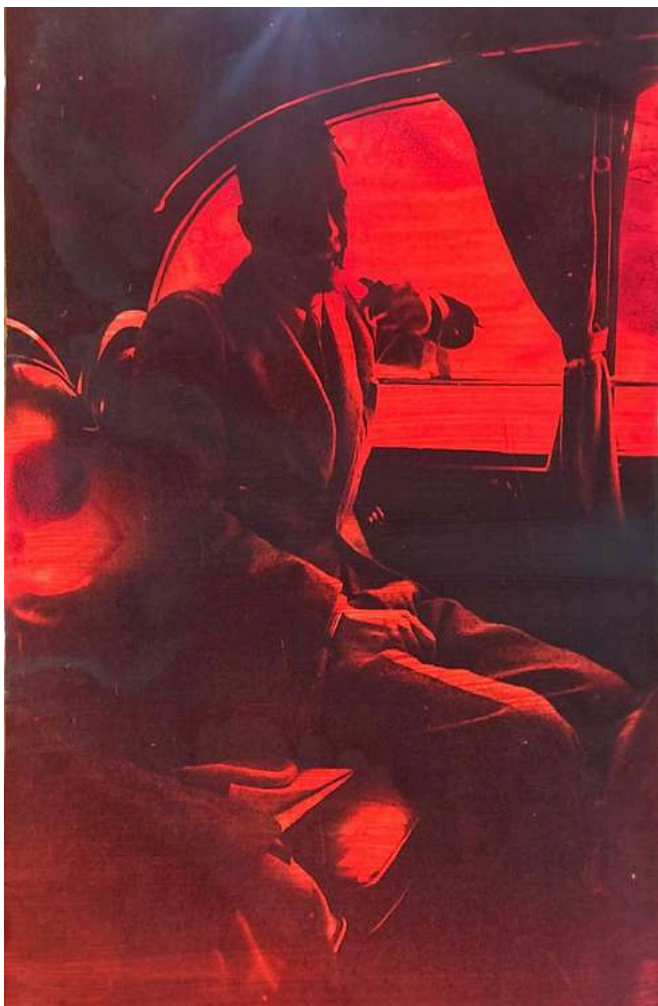


Paolo Leonardo, 2022  
intervento di china su stampa fotografica  
cm 29 x 40 circa



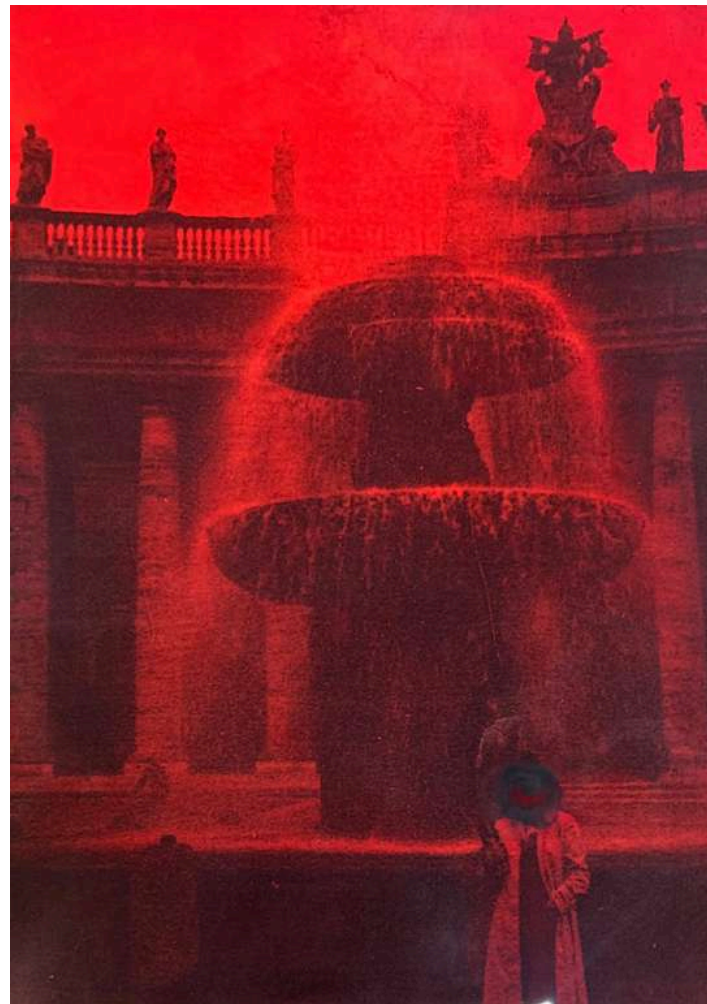


Paolo Leonardo, 2022  
intervento di china su stampa fotografica  
cm 29 x 40 circa



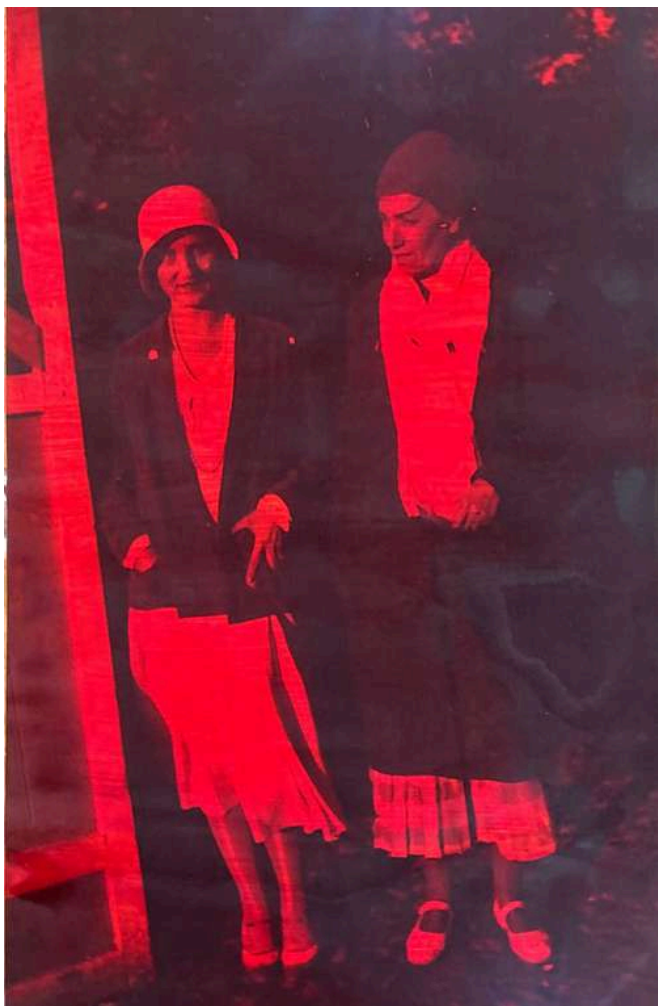
Paolo Leonardo, 2022  
intervento di china su stampa fotografica  
cm 29 x 40 circa



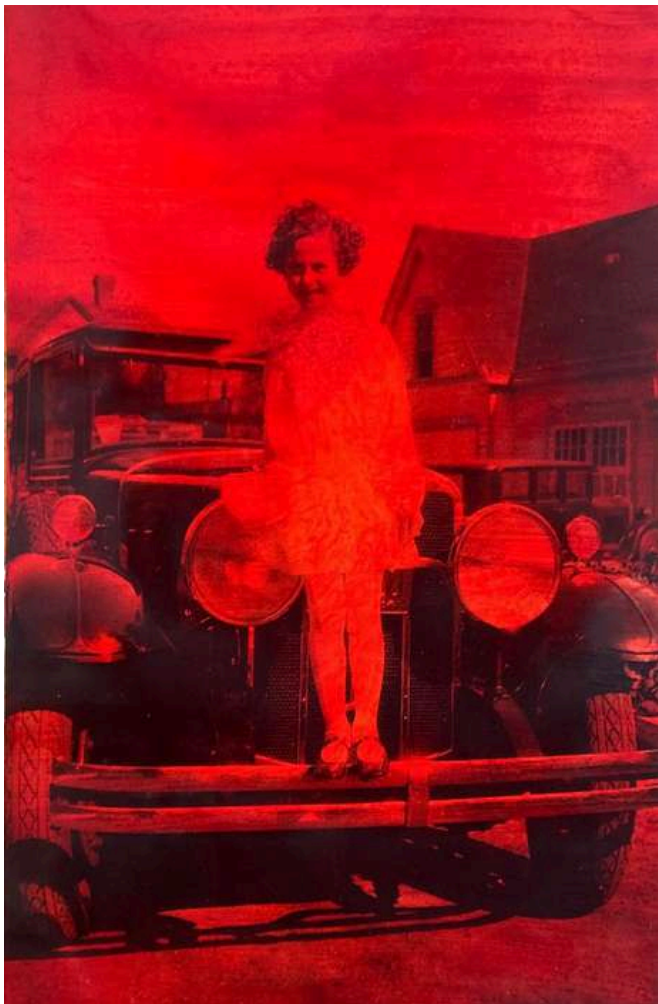


Paolo Leonardo, 2022  
intervento di china su stampa fotografica  
cm 29 x 40 circa





Paolo Leonardo, 2022  
intervento di china su stampa fotografica  
cm 29 x 40 circa

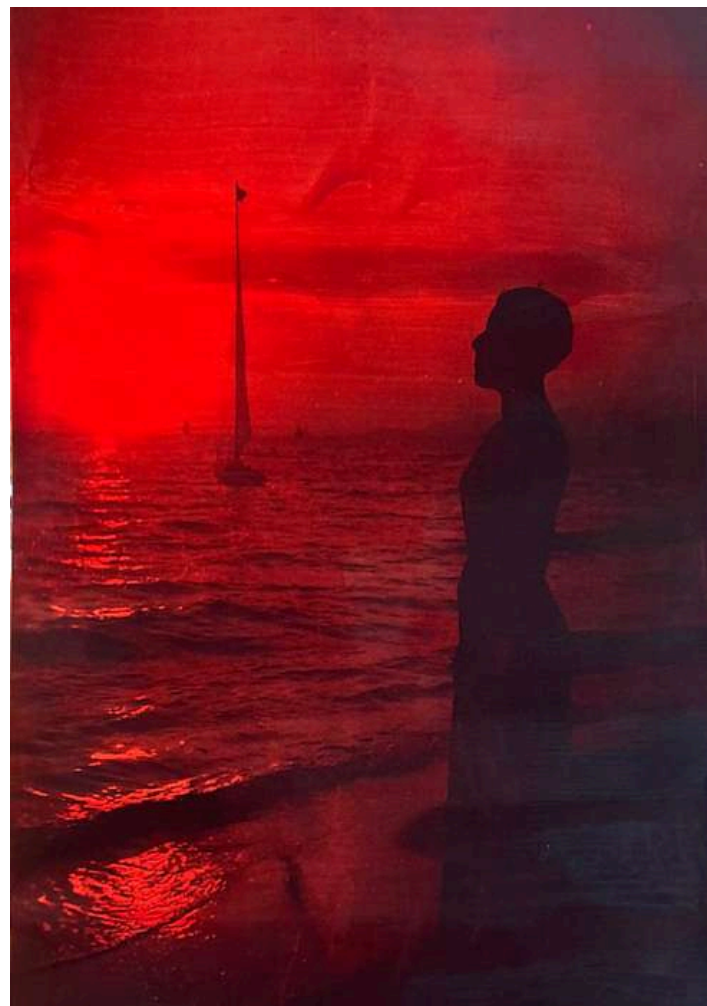
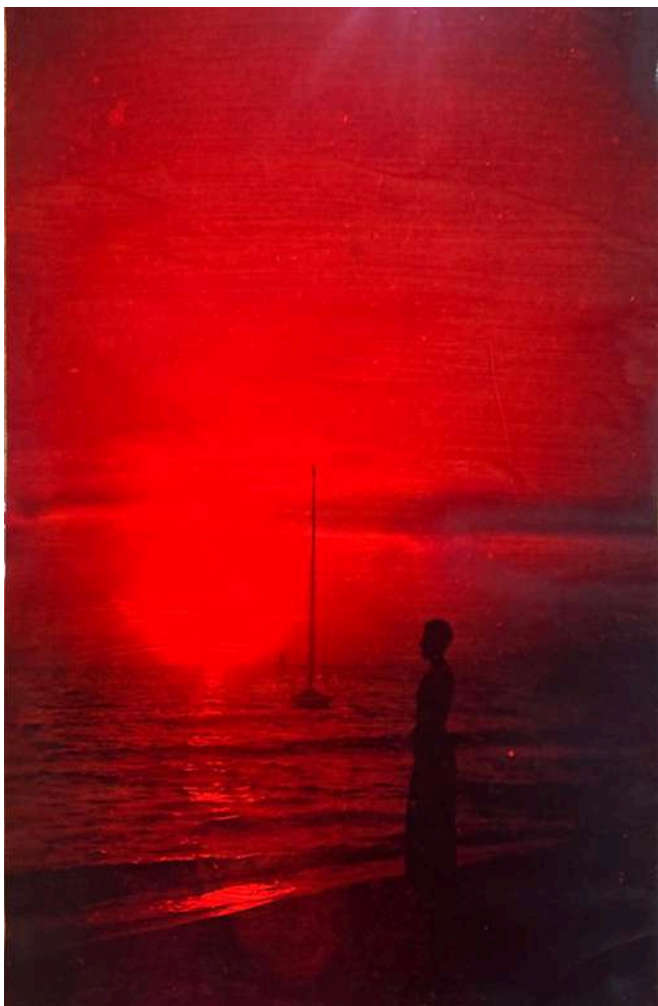


Paolo Leonardo, 2022  
intervento di china su stampa fotografica  
cm 29 x 40 circa

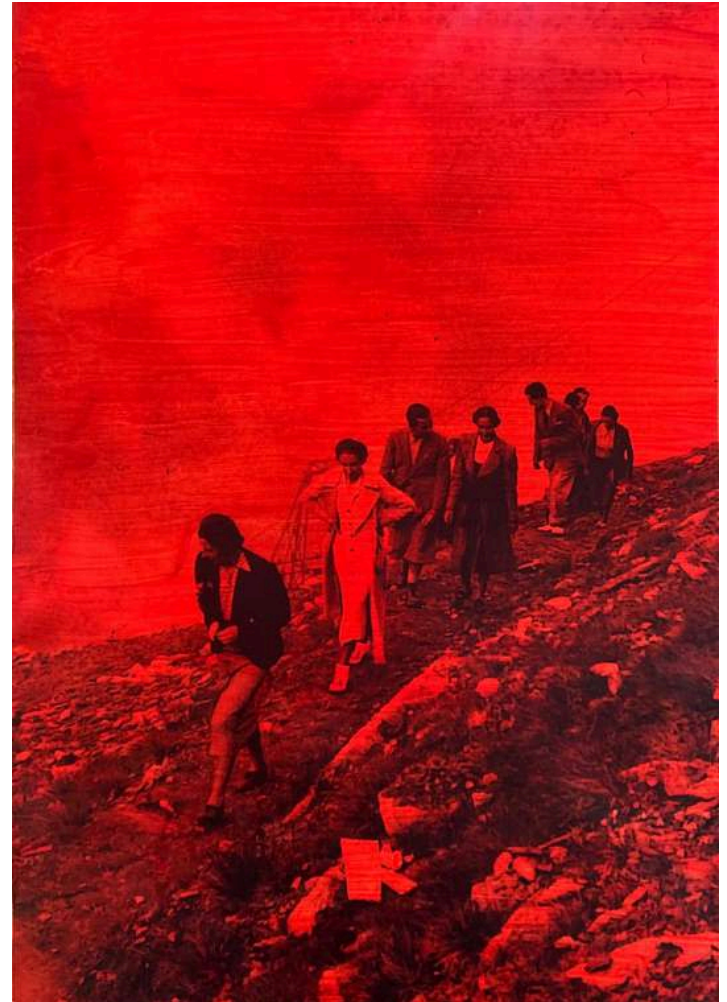


Paolo Leonardo, 2022  
intervento di china su stampa fotografica  
cm 29 x 40 circa





Paolo Leonardo, 2022  
intervento di china su stampa fotografica  
cm 29 x 40 circa

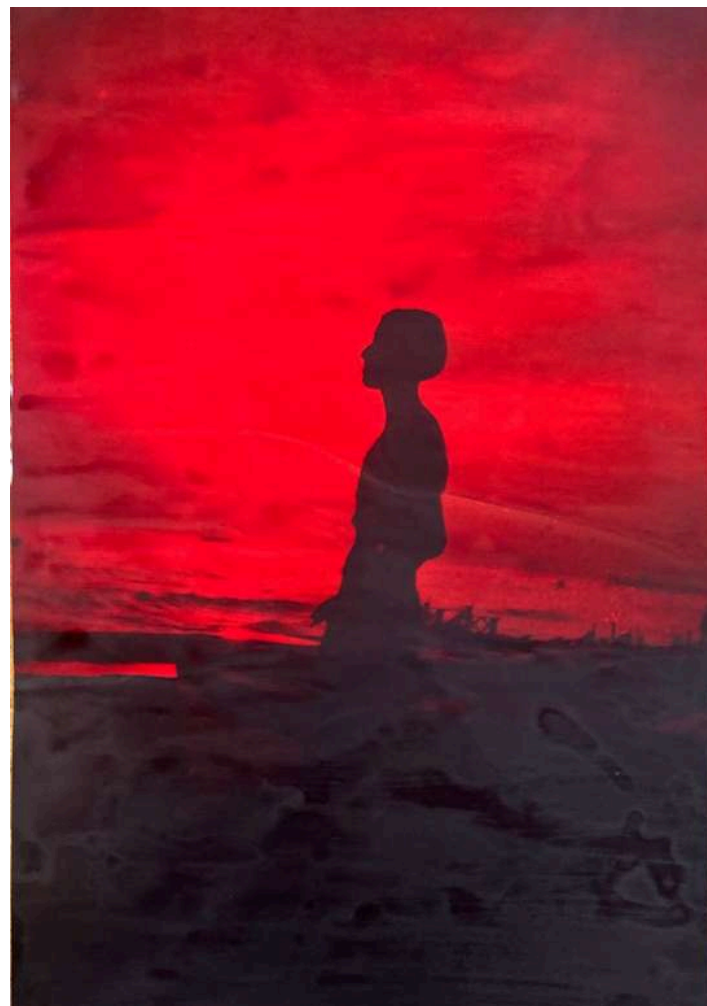
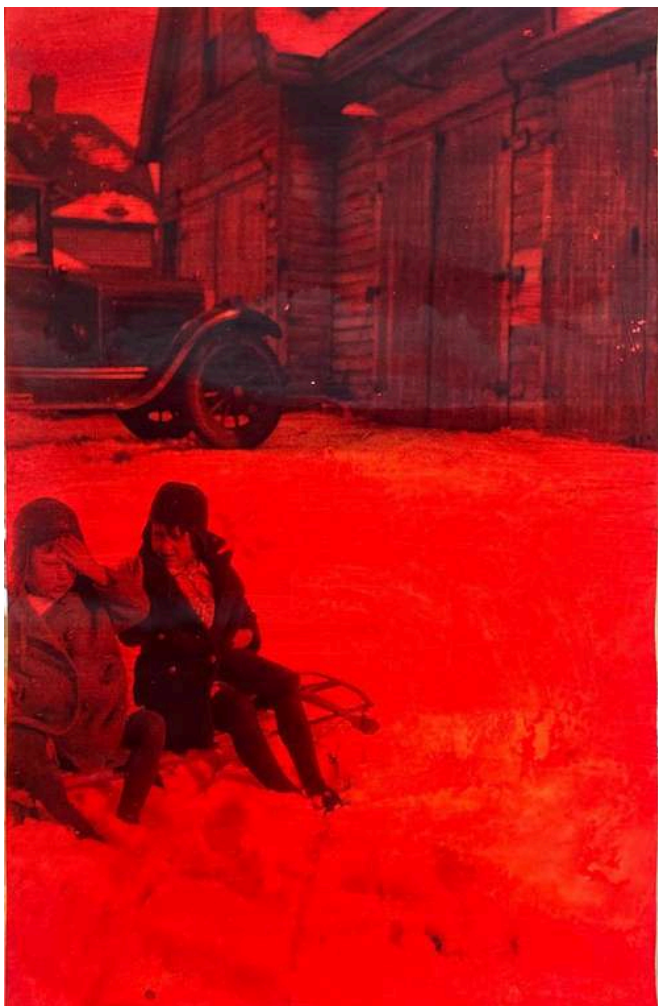


Paolo Leonardo, 2022  
intervento di china su stampa fotografica  
cm 29 x 40 circa



Paolo Leonardo, 2022  
intervento di china su stampa fotografica  
cm 29 x 40 circa





Paolo Leonardo, 2022  
intervento di china su stampa fotografica  
cm 29 x 40 circa

## FABIO PIETRANTONIO

### Vive e lavora a Milano

Fabio Pietrantonio, nato a Torino nel 1966, inizia come creatore di scenografie per eventi tra Ibiza, Sardegna e Milano, avvicinandosi presto al mondo dell'arte. Lavora per alcuni anni con lo scultore Gaspare da Brescia, primo contatto forte con l'iconografia sacra. I suoi lunghi soggiorni in Australia e l'incontro con la cultura aborigena influenzano profondamente la sua ricerca, orientata a un rapporto armonico tra uomo e natura. Un viaggio in New Mexico, a contatto con i Pueblos, rafforza il suo interesse per ritualità, simboli e spiritualità. Usa materiali naturali raccolti in ambienti incontaminati, che ricompone in tele, installazioni e performance dal carattere quasi rituale. Dopo gli attentati del 2004 realizza animali totemici come simboli di protezione e sviluppa un ciclo sacro dedicato a Giovanni Paolo II. Espone a livello internazionale e vive tra le Alpi e la Sardegna, luoghi che nutrono la sua ispirazione. Il suo atelier milanese è anche sede del suo archivio e uno spazio aperto alla condivisione creativa.



Fabio Pietrantonio, *Confini Bianco*, 2024  
tecnica mista  
cm 115 x 94





Fabio Pierantonio, *Confini rosso*, 2023  
tecnica mista  
cm 30 x 30



Fabio Pietrantonio, *Canali bianco*, 2016  
tecnica mista  
cm 100 x 82



Fabio Pietrantonio, *Canali bianco*, 2016  
tecnica mista  
cm 120 x 100





Fabio Pietrantonio, *Canali blu*, 2024  
tecnica mista  
cm 130 x 140

## **RAFFAELLA DE CHIRICO ARTE CONTEMPORANEA & ADVISORING**

La prima sede della Raffaella De Chirico Arte Contemporanea è stata aperta a Torino nel 2011 e, dieci anni dopo, la galleria è approdata anche a Milano, dove al momento vi è l'unica sede in via Monte di Pietà, 1A, nel quartiere di Brera. Raffaella De Chirico ha da sempre focalizzato il suo programma espositivo sulla produzione e realizzazione di progetti per la quasi totalità inediti sul territorio nazionale, privilegiando artisti di età inferiore ai 40 anni che si fossero già distinti per la ricerca e la proposta artistica fuori dal territorio italiano.

Lo stesso principio è applicato agli artisti storicizzati trattati dalla galleria, con particolare riguardo a coloro la cui ricerca si distinse negli Anni '60, '70 e '80, sviluppando pertanto una parte del lavoro dedicato all'advisoring per investimento e alla costruzione di collezioni maggiormente focalizzate sull'arte moderna.

Un costante filo conduttore di ricerca then/now caratterizza l'attenzione alla semantica, al minimalismo concettuale, alla ricerca di nuovi materiali di produzione ed alla fotografia di impronta sociale e di attualità: puntuale è la ricerca di un dialogo con il passato, determinata a sviscerare le peculiarità del presente, nel tentativo di stimolare alla discussione ed al dialogo.

Dodici anni dopo l'apertura del primo spazio, nasce il progetto [www.dechiricoartadvisoring.it](http://www.dechiricoartadvisoring.it) in cui si strutturano le competenze acquisite: progetti site specific, primary market, acquisizioni per soggetti pubblici e privati, archiviazioni, secondary market, stime e perizie, nell'ambito di arte come asset economico e finanziario.

**ESTABLISHED**

Carla Accardi  
Irma Blank  
Alighiero Boetti  
Giuseppe Capogrossi  
Enrico Castellani  
Piero Dorazio  
Pinot Gallizio  
Hans Hartung  
Jannis Kounellis  
Bice Lazzari  
Maria Lai  
Michelangelo Pistoletto  
Carol Rama  
Sergio Ragalzi  
Salvo  
Mario Schifano  
Giulio Turcato

**CONTEMPORARY ART**

Riccardo Angelini  
Alessandro Armetta  
Corrado Bove  
Gisella Chaudry  
Moirà Franco  
Nunzio Fisichella  
Irina Gabiani  
Andi Kacziba  
Paolo Leonardo  
Jacopo Mandich  
Bruno Marzapodi  
Eugenia Martinez  
Ima Montoya  
Nico Mingozzi  
Elisabeth Scherffig  
Eva Sørensen  
Luigi Stoisà  
TTozoi  
Claudia Virginia Vitari  
Federica Zianni

**PHOTOGRAPHY**

Manu Brabo  
Alejandro Cartagena  
Narciso Contreras  
Diego Ibarra Sánchez  
Alison Jackson  
Börje Tobiasson  
Matteo Procaccioli Della Valle  
Liu Xia



## **RAFFAELLA DE CHIRICO ARTE CONTEMPORANEA & ADVISORING**

MILANO | MILAN

via Monte di Pietà 1A, 20121

Mercoledì e Giovedì | Wednesday and Thursday 15.00 – 19.00

on other days by appointment only

### **CONTACTS**

[www.dechiricogalleriadarte.com](http://www.dechiricogalleriadarte.com)

[www.dechiricoartadvisoring.it](http://www.dechiricoartadvisoring.it)

[info@dechiricogalleriadarte.it](mailto:info@dechiricogalleriadarte.it)

+39 392 8972581

FB @dechiricogalleriadarte

IG @raffaelladechirico\_arte

RAFFAELLA  DE CHIRICO